



Escola E.B. 2,3 de Lousada

**Opinião dos Directores de Turma sobre os documentos  
propostos para a avaliação dos alunos**

**Maria do Céu Belarmino**

ceubelarmino@sapo.pt

**Rui Mesquita**

rui.jv.mesquita@sapo.pt

**Dezembro de 2005**

## **Índice**

|   |    |
|---|----|
| <b>Índice de Tabelas e Gráficos</b> .....                         | 2  |
| <b>Capítulo 1</b>   |    |
| 1.1 Introdução .....  | 3  |
| 1.2 Interesse do estudo .....                                     | 3  |
| 1.3 Objectivos do estudo .....                                    | 4  |
| <b>Capítulo 2</b>   |    |
| 2.1 Caracterização da população/amostra .....                     | 4  |
| 2.2 Instrumento de recolha de dados .....                         | 7  |
| <b>Capítulo 3</b>   |    |
| 3.1 Apresentação e análise de dados .....                         | 8  |
| 3.1.1 Desenvolvimento da reunião .....                            | 9  |
| 3.1.2 Quantidade de documentos a utilizar .....                   | 9  |
| 3.1.3 Avaliação dos documentos a utilizar .....                   | 10 |
| 3.1.3.1 Registo de Avaliação .....                                | 10 |
| 3.1.3.2 Plano de Recuperação do Aluno .....                       | 12 |
| <b>Conclusões</b> .....   | 13 |
| <b>Bibliografia</b> .....   | 14 |
| <b>Anexo I</b> – Questionário utilizado na recolha de dados ..... | 15 |
| <b>AnexoII</b> – Memória descritiva .....                         | 19 |

## **Índice de Tabelas e Gráficos**

### **Índice de Tabelas**

|   |    |
|---|----|
| <b>Tabela 1</b> – Questionários entregues e devolvidos por ano de escolaridade .....                      | 5  |
| <b>Tabela 2</b> – Opinião dos Directores de Turma relativamente ao Registo de<br>avaliação .....          | 10 |
| <b>Tabela 3</b> – Opinião dos Directores de Turma relativamente ao Plano de<br>Recuperação do aluno ..... | 12 |

### **Índice de Gráficos**

|  |    |
|--|----|
| <b>Gráfico 1</b> – Experiência no desempenho do cargo de Director de turma ..... | 5  |
| <b>Gráfico 2</b> – Desempenho do cargo na escola .....                           | 6  |
| <b>Gráfico 3</b> – Tempo de serviço dos Directores de Turma .....                | 6  |
| <b>Gráfico 4</b> – Tempo destinado à reunião de avaliação .....                  | 9  |
| <b>Gráfico 5</b> – Quantidade de documentos .....                                | 10 |

## **Capítulo 1**

### **1.1 Introdução**

Este trabalho insere-se no âmbito da Oficina de Formação a Distância para o ensino da estatística e pretende aferir a opinião dos docentes da Escola EB 2,3 de Lousada relativamente aos documentos propostos para a avaliação do final do 1º período e identificar aspectos que necessitem ser melhorados.

Analisaram-se os seguintes documentos de avaliação:

*Registo de Avaliação* - documento a entregar aos Encarregados de Educação com o registo da avaliação do seu educando;

*Plano de Recuperação do Aluno* - documento a preencher para os alunos que tenham obtido duas ou mais avaliações negativas: Língua Portuguesa e Matemática ou três Áreas Curriculares, sendo que a Área Curricular Não Disciplinar de Área de Projecto, é tida em conta nesta situação.

Os dados foram recolhidos através de um questionário distribuído a todos os docentes, que exercem o cargo de Director de Turma do 5º, 6º, 7º, 8º e 9º anos de escolaridade.

### **1.2 Interesse do estudo**

A última reorganização curricular, ao valorizar a autonomia das escolas, permitiu a cada estabelecimento de ensino a elaboração dos seus documentos de avaliação, deixando assim de ser obrigatório que as escolas usem, para efeitos de avaliação, os documentos emanados pelo Ministério da Educação, que passaram a ser de uso facultativo.

Na Escola EB 2,3 de Lousada após uma análise dos documentos propostos pelo Ministério da Educação, julgou-se que estes não se adequavam à realidade onde está inserida. Com o fim de elaborar documentos próprios, destinados às avaliações do 1º período, foi constituída uma equipa de 3 elementos, formada pela Coordenadora dos Directores de Turma 2º Ciclo, Coordenador dos Directores de Turma do 3º Ciclo e pela Presidente do Conselho Pedagógico.

Uma vez elaborados julgou-se pertinente apurar a opinião dos docentes, relativamente à sua eficácia quer a nível funcional quer a nível dos objectivos para que foram concebidos, tendo em vista uma modificação desses mesmos

documentos caso seja verificado um baixo grau de satisfação por parte dos Directores de Turma.

É importante referir que este trabalho foi desenvolvido antes da publicação do Despacho Normativo nº50/2005 de 9 de Novembro, que torna obrigatório a realização de Planos de Recuperação para todo o aluno que não “tenha desenvolvido as competências necessárias para prosseguir com sucesso os seus estudos no 1º ciclo, ou no caso dos restantes ciclos do ensino básico, obtenha três ou mais níveis inferiores a três, deve o professor do 1º ciclo ou o conselho de turma elaborar um plano de recuperação para o aluno.” (ponto 4, artigo 2º).

### **1.3 Objectivos do estudo**

Pretendemos com este estudo:

- Apurar a opinião dos professores, relativamente ao tempo destinado para a realização da reunião de avaliação;
- Determinar a opinião dos professores relativamente à quantidade de documentos a utilizar nas reuniões de avaliação;
- Avaliar os instrumentos de avaliação a utilizar nas reuniões de avaliação do 1º período, respectivamente *Registo de Avaliação* e *Plano de Recuperação do Aluno*.
- Fazer o levantamento de propostas de alteração aos documentos utilizados;

## **Capítulo 2**

### **2.1 Caracterização da população/amostra**

A população é constituída pelos 36 Directores de Turma do 5º, 6º, 7º, 8º e 9º anos de escolaridade da Escola EB 2,3 de Lousada.

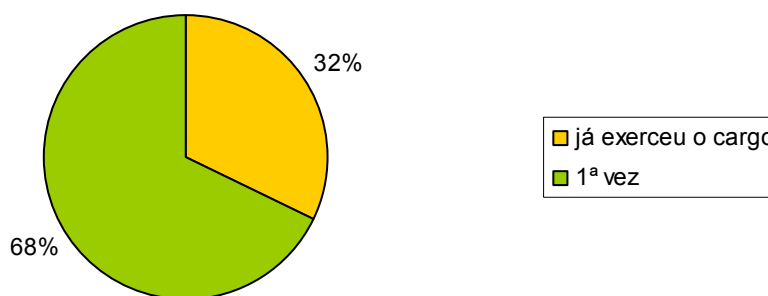
Atendendo a que estamos perante uma população de reduzidas dimensões, era nossa intenção inquirir todos os Directores de Turma da escola, contudo, como se pode constatar através da leitura da tabela 1, nem todos os docentes devolveram o questionário.

| Ano          | Nº de turmas | Questionários |            | Taxa de devolução |
|--------------|--------------|---------------|------------|-------------------|
|              |              | Entregues     | Devolvidos |                   |
| 5º           | 13           | 13            | 12         | 92%               |
| 6º           | 9            | 9             | 8          | 89%               |
| 7º           | 7            | 7             | 5          | 71%               |
| 8º           | 4            | 4             | 3          | 75%               |
| 9º           | 3            | 3             | 3          | 100               |
| <b>TOTAL</b> | <b>36</b>    | <b>36</b>     | <b>31</b>  | <b>88,1%</b>      |

**Tabela 1** – Questionários entregues e devolvidos por ano de escolaridade.

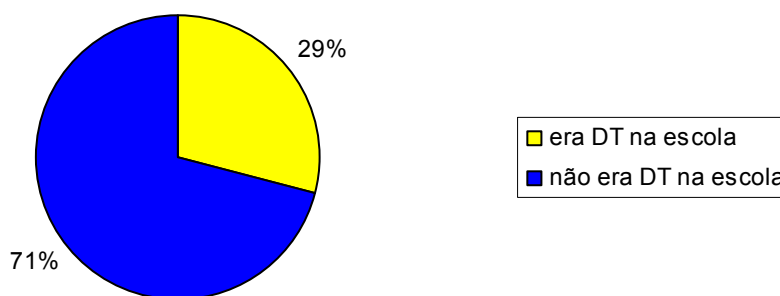
A caracterização da população que vamos apresentar de seguida foi feita com base nos Directores de Turma que responderam ao questionário, pelo que não corresponde exactamente à população dos Directores de Turma da Escola EB 2,3 de Lousada.

Como se pode verificar através do gráfico 1, há uma percentagem considerável de professores (68%) que exercem o cargo de Directores de Turma pela 1ª vez.



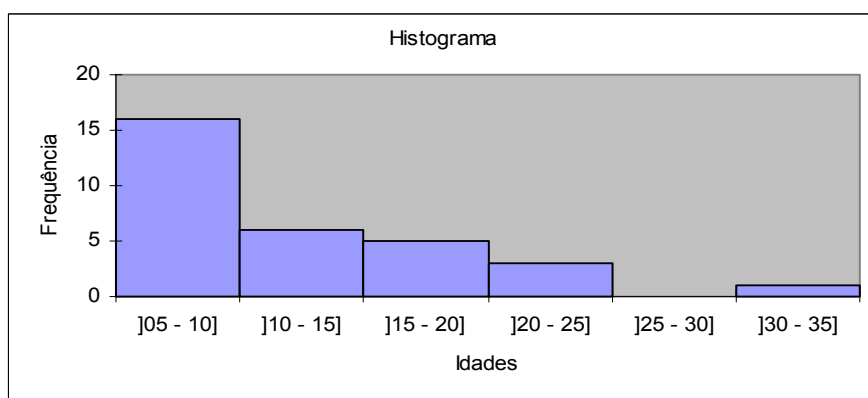
**Gráfico 1** – Experiência no desempenho do cargo de Director de Turma.

No gráfico 2, verifica-se que apenas 29% dos Directores de Turma, que devolveram o questionário, desempenharam o cargo na escola no ano lectivo anterior à realização do presente estudo.



**Gráfico 2** – Desempenho do cargo na escola.

Relativamente ao tempo de serviço dos professores que exercem o cargo de Directores de Turma, podemos verificar pelo histograma seguinte que não há Directores de Turma com menos de 5 anos de serviço docente. A classe que apresenta uma maior frequência tem mais de 5 e menos de 10 anos de tempo de serviço, encontrando-se nesta situação 16 dos 31 Directores de Turma que responderam ao questionário.



**Gráfico 3** – Tempo de serviço dos Directores de Turma.

Com mais de 10 e menos de 25 anos de serviço docente encontram-se 14 sujeitos, correspondendo 6 à classe ]10 – 15] 6, 5 à classe ]15 – 20] e 3 à classe

]20 – 25]. Nenhum dos Directores de Turma inquiridos tem mais de 25 e menos de 30 anos de serviço e há apenas um sujeito com mais de 30 anos de tempo de serviço docente.

## **2.2 Instrumento de recolha de dados**

O inquérito foi a técnica de recolha de dados utilizada neste estudo. Atendendo ao número de professores a inquirir e à reflexão que Cohen e Manion (1998) fazem sobre as vantagens e desvantagens da utilização da entrevista e do questionário, optámos por aplicar questionários aos professores que pretendíamos interrogar.

Para não desmotivar os inquiridos, além do cuidado tido com a apresentação do questionário, optámos por elaborar um instrumento de preenchimento rápido e simples. Apoiados na reflexão de Foddy (1996), sobre a utilização de perguntas abertas e de perguntas fechadas, demos primazia a questões de resposta fechada, tendo utilizado neste caso, questões de resposta dicotómica (Sim/Não) e questões que exigem o posicionamento numa escala de Likert associada a um sistema de pontuações, sendo o 1 o mais negativo e correspondente a “Discordo Totalmente” e 5 o mais positivo, correspondendo a “Concordo Totalmente”. Utilizámos também questões de resposta aberta, para que o inquirido pudesse clarificar melhor a sua opinião.

O questionário encontra-se dividido em três partes:

**A – Caracterização do Director de Turma:** são apresentados quatro itens, sendo o primeiro de escolha múltipla, onde o professor deve indicar o ano de escolaridade da sua direcção de turma, os dois seguintes de resposta dicotómica (sim/não) e pretendiam caracterizar o Director de Turma relativamente à experiência no desempenho do cargo. De referir que a questão 2 “É a 1ª vez que está a exercer o cargo de DT?” funcionou como questão filtro, pois uma resposta afirmativa “Sim”, dispensava a resposta à questão 3 “No ano lectivo anterior era Director de Turma nesta escola?”.

Por último inquirimos os Directores de Turma sobre o tempo de serviço docente em anos.

**B – Desenvolvimento da reunião:** são apresentados quatro itens, onde era solicitado aos professores que se pronunciassem quanto ao tempo que



julgavam adequado para a duração da reunião. As opções apresentadas contemplavam o intervalo de tempo que varia entre 1 hora e 2,5 horas, considerando os investigadores que este seria o intervalo de tempo ajustado ao número de reuniões e aos dias disponíveis para a sua realização.

**C – Documentos a utilizar:** para auscultar a opinião dos sujeitos relativamente à quantidade de documentos a utilizar, solicitamos-lhes que se colocassem numa das três situações: faltavam documentos, todos os documentos eram necessários ou alguns deles eram desnecessários. Caso, a opção fosse pela primeira ou pela última hipótese, solicitávamos a indicação de quais os documentos em falta ou quais eram os desnecessários.

O segundo conjunto de itens pretende avaliar os documentos a utilizar. Para cada documento é apresentado um conjunto de afirmações, sendo solicitado aos professores que se coloquem, segundo uma escala e Likert de cinco níveis, relativamente a cada afirmação em que: 1 corresponde a discordo totalmente; 2 corresponde a discordo; 3 corresponde a não discordo nem concordo; 4 corresponde a concordo e 5 corresponde a concordo totalmente. No final deste conjunto de questões de resposta fechada é colocada um questão de resposta aberta, onde os docentes podem apresentar, caso achem pertinente, algumas propostas de alteração a cada documento de avaliação.

## **Capítulo 3**

### **3.1 Apresentação e análise de dados**

Para o tratamento de dados, utilizou-se o programa Excel incluído no pacote Office XP da Microsoft. Antes da introdução dos dados no Programa Informático foi atribuído e registado no próprio questionário o seu número de ordem, para que caso houvesse necessidade de rever o questionário fosse fácil a sua localização e verificação.

Apresentamos de seguida a opinião dos docentes relativamente ao tempo que consideram apropriado para o desenvolvimento da reunião e à quantidade de documentos a utilizar e por último a sua opinião relativamente aos documentos, *Registo de Avaliação* e ao *Plano de Recuperação do Aluno*.

### 3.1.1 Desenvolvimento da reunião

Como se pode verificar através do gráfico 4, a grande maioria dos professores considera que 2,5 horas é o período de tempo mais adequado para o desenvolvimento da reunião. Apenas 7 professores consideram que a reunião deverá demorar 2 horas.

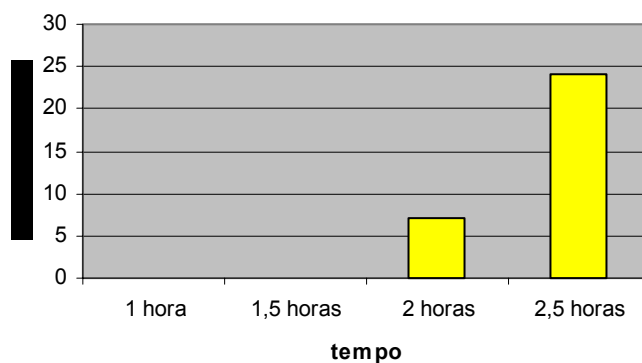
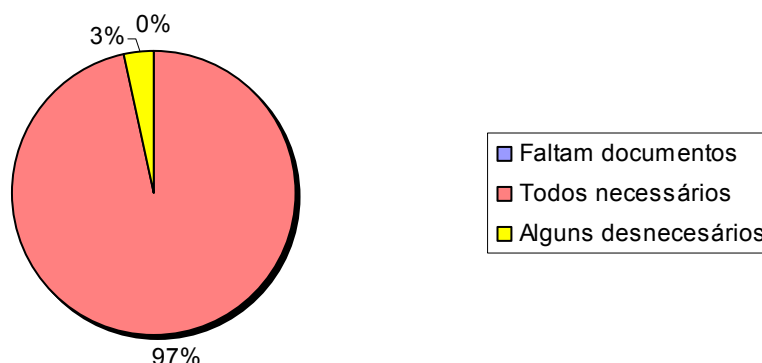


Gráfico 4 – Tempo destinado à reunião de avaliação.

### 3.1.2 Quantidade de documentos a utilizar

Os documentos propostos para a reunião de avaliação são respectivamente o *Registo de Avaliação* e o *Plano de Recuperação do Aluno*. O *Registo de Avaliação* é o documento a entregar ao Encarregado de Educação com o registo da avaliação do seu educando e o *Plano de Recuperação do Aluno* é um documento a preencher para os alunos que tenham obtido duas ou mais avaliações negativas: Língua Portuguesa e Matemática ou outras três Áreas Curriculares, sendo que Área de Projecto, é tida em conta para a última situação.

Como se pode verificar através do gráfico 5, a grande maioria dos Directores de Turma (97%) considerou que todos os documentos eram necessários. Os restantes 3%, correspondente apenas a 1 professor, referiu que o *Plano de Recuperação do Aluno* é desnecessário. No entanto, este Director de Turma não justificou a opção tomada.



**Gráfico 5** – Quantidade de documentos.

### 3.1.3 Avaliação dos documentos a utilizar

Nesta secção vamos proceder à avaliação dos documentos a utilizar na reunião, tendo por base as opiniões manifestadas pelos Directores de Turma no questionário.

Começamos por apresentar os dados relativos ao *Registo de Avaliação*, depois apresentamos a opinião dos Directores de Turma relativamente ao *Plano de Recuperação do Aluno*.

#### 3.1.3.1 Registo de Avaliação

Na tabela 2 são apresentados os itens relativos à questão 2.1. do questionário, bem como a frequência de cada um dos valores da escala de 5 níveis e a respectiva percentagem.

| Itens  | Frequência |   |   |   |   |    |    |    |    |    |
|--|------------|---|---|---|---|----|----|----|----|----|
|  | 1          |   | 2 |   | 3 |    | 4  |    | 5  |    |
|  | F          | % | F | % | F | %  | F  | %  | F  | %  |
| a) É um documento cujo preenchimento não suscita dúvidas | 0          | 0 | 1 | 3 | 4 | 13 | 17 | 55 | 9  | 29 |
| b) É um documento adequado face aos objectivos           | 0          | 0 | 2 | 6 | 1 | 3  | 18 | 58 | 10 | 32 |
| c) A informação que contém é relevante                   | 0          | 0 | 1 | 3 | 2 | 6  | 17 | 55 | 11 | 35 |
| d) A informação é perceptível pelos Enc. de Educação     | 0          | 0 | 2 | 6 | 5 | 16 | 11 | 35 | 11 | 35 |

**Tabela 2** – Opinião dos Directores de Turma relativamente ao Registo de avaliação.

Como se pode verificar através da leitura da tabela 2, 9 Directores de Turma aos quais corresponde uma percentagem de 29% dos inquiridos confrontados com a afirmação "É um documento cujo preenchimento não suscita dúvidas", escolheram a opção "concordo totalmente" e 55% escolheram a opção "concordo", manifestando também um posicionamento favorável. Relativamente a opiniões não favoráveis apenas um dos inquiridos optou pela opção "discordo" e 13% (4 sujeitos), escolheram a opção "não discordo nem concordo".

No que respeita ao item relativo à adequação do documento aos objectivos, 58% dos professores posicionaram-se no "concordo" e 32% no "concordo totalmente". Como posicionamentos não favoráveis temos 1 Director de Turma que optou pela posição central "não discordo nem concordo" e 2 que se posicionaram no "discordo". Quanto à relevância da informação contida no *Registo de Avaliação*, é também manifestado pelos Directores de Turma um posicionamento bastante favorável. Assim, confrontados com a afirmação "A informação que contém é relevante" 55% dos sujeitos optaram pela posição "concordo" e 35% pela posição "concordo totalmente". Como opiniões não favoráveis há a registar 2 Directores de Turma que apresentaram um posicionamento indefinido "não discordo nem concordo" e um que se posicionou no "discordo".

Relativamente ao último item, onde era solicitado um posicionamento face à afirmação "A informação é perceptível pelos Enc. Educação", 35% dos professores optou pelo "concordo totalmente" e igual percentagem pelo "concordo". Relativamente a opiniões não favoráveis houve 2 professores que seleccionaram a opção discordo e 5 que apresentaram a posição central "não discordo nem concordo".

Na questão facultativa de resposta aberta apenas 1 professor apresentou uma proposta de alteração ao Registo de Avaliação. Este Director de Turma sugere que a avaliação das Áreas Curriculares não Disciplinares deixe de ser descritiva e passe a ser feita em função de parâmetros pré-definidos, argumentando que assim o preenchimento do *Registo de Avaliação* era mais rápido.

### 3.1.3.2 Plano de Recuperação do Aluno

Na tabela 3 são apresentados os itens relativos à questão 2.2. do questionário, bem como a frequência de cada um dos valores da escala de 5 níveis.

| Itens  | Frequência |   |   |    |   |    |    |    |   |    |
|--|------------|---|---|----|---|----|----|----|---|----|
|  | 1          |   | 2 |    | 3 |    | 4  |    | 5 |    |
|  | F          | % | F | %  | F | %  | F  | %  | F | %  |
| a) É um documento importante                             | 0          | 0 | 1 | 3  | 8 | 26 | 14 | 45 | 8 | 26 |
| b) É um documento cujo preenchimento não suscita dúvidas | 0          | 0 | 3 | 10 | 3 | 10 | 18 | 58 | 7 | 23 |
| c) É um documento adequado face aos objectivos           | 0          | 0 | 1 | 3  | 6 | 19 | 17 | 55 | 7 | 23 |
| d) A informação que contém é relevante                   | 0          | 0 | 1 | 3  | 5 | 16 | 17 | 55 | 8 | 26 |
| e) A informação é perceptível pelos Enc. de Educação     | 0          | 0 | 3 | 10 | 8 | 26 | 13 | 42 | 5 | 16 |

**Tabela 3** – Opinião dos Directores de Turma relativamente ao Plano de Recuperação do aluno.

Relativamente ao primeiro item, que se refere à importância do *Plano de Recuperação*, 45% dos inquiridos posicionaram-se no “concordo” com a afirmação “É um documento importante”, enquanto 26% manifestaram um maior grau de concordância posicionando-se no limite superior da escala. Houve apenas um professor que afirmou discordar e 8 que não manifestaram uma posição de concordância nem discordância, optando pelo “nem discordo nem concordo”.

Quanto ao preenchimento do documento, 23% dos sujeitos referiram concordar totalmente com a afirmação “É um documento cujo preenchimento não suscita dúvidas” e 58% referiram apenas que concordam. Quanto a opiniões não favoráveis, 3 professores escolheram a opção discordo e igual número teve um posicionamento indefinido, referindo que “nem discordo nem concordo”.

No que respeita à adequação do documento face aos objectivos, 55% dos inquiridos referiram concordar com a afirmação “É um documento adequado face aos objectivos”, enquanto 7 referiram concordar totalmente. Quanto a opiniões não favoráveis há apenas um Director de Turma que discordou da afirmação e 6 que apresentaram um posicionamento central (nem discordo nem concordo).

Quanto à relevância da informação 55% dos professores concorda que a informação que o documento contém é relevante e 26% tem um posicionamento ainda mais favorável, respondendo que concorda totalmente com a afirmação “A

informação que contém é relevante”. Apenas 1 dos Directores de Turma inquiridos discordou da afirmação e 5 referiram nem discordar nem concordar.

Relativamente à perceptibilidade da informação pelos Encarregados de Educação, 16% dos professores concorda totalmente que a informação é perceptível, 42% concorda, 26% nem discorda nem concorda e apenas 10% não concorda que a informação seja perceptível aos Encarregados de Educação.

Na questão facultativa de resposta aberta houve 2 professores que apresentaram propostas de alteração ao *Plano de Recuperação*, sugerindo que seja retirada a informação relativa às notas, bem como a relativa às faltas, pois o registo de avaliação já faz referência a estes dois aspectos.

### **Conclusões**

Relativamente ao desenvolvimento da reunião, a maioria dos Directores de Turma considera que a reunião deve ter 2,5h de duração.

No que respeita à quantidade de documentos utilizados, a ideia dominante é que o *Registo de Avaliação* e o *Plano de Recuperação* são documentos necessários.

No que diz respeito à avaliação que os Directores de Turma fizeram aos documentos propostos, pode-se concluir que o *Registo de Avaliação* é um documento cujo preenchimento não suscita dúvidas, é adequado aos objectivos para que foi elaborado, a informação que contém é relevante e perceptível aos Encarregados de Educação.

Quanto ao *Plano de Recuperação do Aluno*, os Directores de Turma consideram que se trata de um documento importante cujo preenchimento não suscita dúvidas, que é adequado aos objectivos para que foi concebido e a informação que contém é relevante e perceptível aos Encarregados de Educação.

Podemos concluir que os documentos avaliados colheram a simpatia dos Directores de Turma, pelo que não se justificam alterações.

## **Bibliografia**

Alea (s/d). *Noções de Estatística*. Retirado em 29 de Dezembro de 2005 da World Wide Web, <http://alea-estp.ine.pt/html/nocoos/html/nocoos.html>.

Alea (s/d). *Dossiês & Recursos*. Retirado em 29 de Dezembro de 2005 da World Wide Web, <http://alea-estp.ine.pt/html/nocoos/html/nocoos.html>.

Cohen, L. & Manion, L. (1998). *Research Methods in Education*. London: Routledge.

Despacho Normativo 50/2005 de 9 de Novembro.

Foddy, W. (1996). *Como Perguntar: Teoria e prática da construção de perguntas em entrevistas e questionários*. Oeiras: Celta Editora.

Ghiglione, R. & Matalon, B. (1997). *O Inquérito: Teoria e Prática*. Oeiras: Celta Editora.

**Anexo I** – Questionário utilizado na recolha de dados



---

Este questionário insere-se no âmbito de um trabalho a realizar para a Oficina de Formação à Distância para o Ensino da Estatística.

Destina-se aos Directores de Turma e pretende recolher a sua opinião sobre os Instrumentos de Avaliação a utilizar na avaliação dos alunos no final do 1º período.

O questionário é anónimo, pelo que se solicita que seja preenchido com o máximo de rigor.

---

**ESCOLA EB 2,3 DE LOUSADA**  
Coordenação dos Directores de Turma



### **A – CARACTERIZAÇÃO DO DIRECTOR DE TURMA**

1 – Director de Turma do:

- a)  5º ano   b)  6º ano   c)  7º ano   d)  8º ano   e)  9º ano

2 – É a 1ª vez que está a exercer o cargo de DT?

- a)  Sim                      b)  Não

Se respondeu "Sim", passe para a questão 4

3 – No ano lectivo anterior era Director de Turma nesta escola?

- a)  Sim                              b)  Não

4 – Tempo de serviço em anos: \_\_\_\_\_

### **B – DESENVOLVIMENTO DA REUNIÃO**

1 – Indique a duração que considera adequada para o desenvolvimento da reunião.

- a)  1 hora  
b)  1,5 horas  
c)  2 horas  
d)  2,5 horas

## C – DOCUMENTOS A UTILIZAR

1 – Relativamente à quantidade de documentos a utilizar considera que:

a)  Faltam documentos. Quais? \_\_\_\_\_

b)  Todos são necessários.

c)  Alguns são desnecessários. Quais? \_\_\_\_\_

2 – Avalie os seguintes documentos, lendo atentamente cada afirmação e assinalando com "X" o número que corresponde ao seu grau de concordância ou discordância. Para isso, utilize a seguinte escala:

| discordo<br>totalmente | discordo | não discordo<br>nem concordo | concordo | concordo<br>totalmente |
|------------------------|----------|------------------------------|----------|------------------------|
| 1                      | 2        | 3                            | 4        | 5                      |

2.1 – Relativamente ao **Registo de Avaliação**, considero que:

|  |   |   |   |   |   |
|--|---|---|---|---|---|
| a) É um documento cujo preenchimento não suscita dúvidas | 1 | 2 | 3 | 4 | 5 |
| b) É um documento adequado face aos objectivos           | 1 | 2 | 3 | 4 | 5 |
| c) A informação que contém é relevante                   | 1 | 2 | 3 | 4 | 5 |
| d) A informação é perceptível pelos Enc. de Educação     | 1 | 2 | 3 | 4 | 5 |

2.1.1 – Se achar pertinente, apresente algumas propostas de alteração ao documento.

---

---

---

2.2 – Relativamente ao **Plano de Recuperação do Aluno**, considero que:

|  |   |   |   |   |   |
|--|---|---|---|---|---|
| a) É um documento importante                             | 1 | 2 | 3 | 4 | 5 |
| b) É um documento cujo preenchimento não suscita dúvidas | 1 | 2 | 3 | 4 | 5 |
| c) É um documento adequado face aos objectivos           | 1 | 2 | 3 | 4 | 5 |
| d) A informação que contém é relevante                   | 1 | 2 | 3 | 4 | 5 |
| e) A informação é perceptível pelos Enc. de Educação     | 1 | 2 | 3 | 4 | 5 |

2.2.1 – Se achar pertinente, apresente algumas propostas de alteração ao documento.

---

---

---

Obrigado pela sua colaboração!

## **AnexoII** – Memória descritiva

**Formandos:**

Maria do Céu Belarmino

Rui José Vaz Mesquita

**Tema do trabalho a desenvolver:**

Opinião dos Directores de Turma sobre os documentos propostos para a avaliação dos alunos

**Memória Descritiva**

A reorganização curricular, ao valorizar a autonomia das escolas, permitiu a cada estabelecimento de ensino a elaboração dos seus documentos de avaliação, deixando assim de ser obrigatório que as escolas usem, para efeitos de avaliação, os documentos emanados pelo Ministério da Educação, que passaram a ser de uso facultativo.

Na nossa escola, os documentos utilizados em anos anteriores, foram objecto de críticas pelo que se decidiu constituir uma equipa de 3 professores para os reformular. Uma vez concluído o trabalho dessa equipa, julga-se pertinente recolher a opinião dos Directores de Turma, relativamente à aplicabilidade dos documentos produzidos, tendo em vista a recolha de propostas de alteração aos referidos documentos, antes da sua utilização.

Os dados irão ser recolhidos através de um questionário distribuído a todos os docentes, que exercem o cargo de director de turma do 5º, 6º, 7º, 8º e 9º anos de escolaridade.